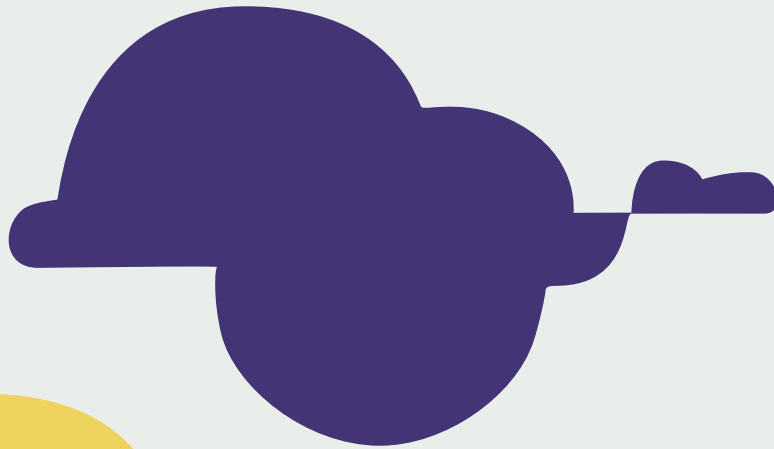


PROJEKT RZECZNICZY W OBSZARZE NISKIEJ EMISJI



WEŹ ODOECH

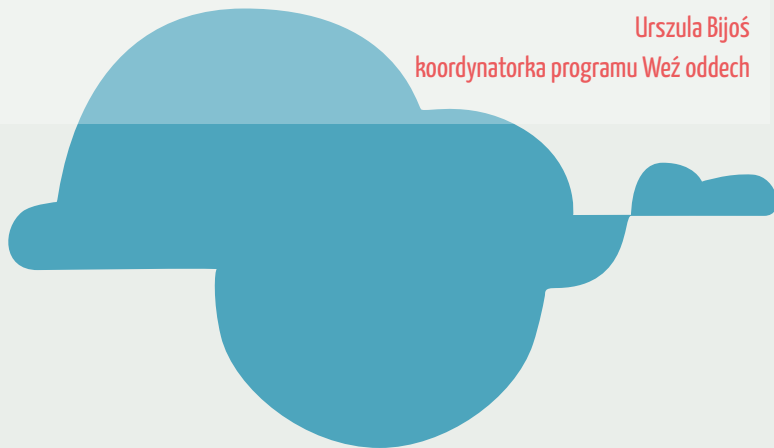


Drodzy Uczniowie, drogie Uczennice!

Po przeprowadzeniu diagnozy lokalnej i projektu informacyjnego, czas na ostatni etap w programie **Weź oddech**, czyli projekt rzeczniczy. Brzmi dosyć tajemniczo, wiemy. Rzecznictwo to jednak jedna z podstawowych metod uczestniczenia w demokracji, dostępna również dla was. Formą rzecznictwa jest np. petycja, list otwarty, spotkanie z przedstawicielami samorządu czy inne działania, dzięki którym postaracie się przekonać osoby decyzyjne do wprowadzenia rozwiązań na rzecz czystego powietrza.

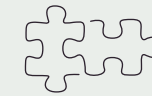
Życzymy Wam powodzenia i determinacji w dążeniu do zmian w waszej okolicy!

Urszula Bijoś
koordynatorka programu **Weź oddech**



TA KARTA PRACY POMOŻE WAM

- zrozumieć, czym jest rzecznictwo
- określić cel i adresatów waszego projektu.



KARTY PRACY DOTYCZĄ

- CZĘŚĆ 1** definicji, celu, adresata projektu rzeczniczego
- CZĘŚĆ 2** metod przeprowadzenia projektu

CO TO JEST RZECZNICTWO?

Rzecznictwo, mówiąc najprościej, to występowanie w imieniu kogoś na rzecz jakiejś sprawy (np. ograniczenia niskiej emisji). Jest to walka „o coś”, zabranie głosu w celu rozwiązania konkretnego, jasno określonego problemu. Rzecznictwo polega na dotarciu do osób decyzyjnych (np. burmistrza lub rady miasta) i przekonaniu ich, aby zajęły się problemem. Rzecznictwo można również nazwać wstawiennictwem, obroną lub promocją określonej idei wśród ludzi.

Źródło: Fundacja Synapsis



RZECZNIK/RZECZNICZKA

to osoba, która reprezentuje innych, występuje w ich imieniu, działa, interweniuje - TO WY!



OSOBA/OSOBY, KTÓRĄ/KTÓRE REPREZENTUJE RZECZNIK

to mieszkańcy i mieszkanki waszej miejscowości lub jakaś konkretna grupa (np. osoby starsze, młodzież).



ADRESAT RZECZNICTWA

to osoba, do której rzecznik kieruje swoje postulaty. To osoba, która ma możliwość zrealizowania tych postulatów, podjęcia odpowiednich decyzji.

Przykład:

Chcicie dosadzenia drzew w okolicy parku im. Stonimskiego. Sprawdźcie, że park jest własnością miasta i zarządza nim Wydział ds. Zieleni Miejskiej. Adresatem waszego działania rzeczniczego będzie zatem kierownik Wydziału ds. Zieleni Miejskiej w urzędzie miasta.

DLACZEGO RZECZNICTWO?

Aby skutecznie walczyć z niską emisją, niezbędne są dwa równoległe procesy:

- ✓ Zmiana codziennych nawyków obywateli (np. sposobu dojazdu do pracy czy ogrzewania domu) → do tego zachęcaliście w projekcie informacyjnym
- ✓ Rozsądne i zdecydowane działania samorządu lokalnego → podejmowanie decyzji, badanie stanu powietrza, ustalanie nowych praw, organizowanie spotkań > nad tym będziecie pracować w projekcie rzeczniczym.

Jeśli macie wątpliwości, czym różni się wcześniej realizowany projekt informacyjny od projektu rzeczniczego, spójrzcie na poniższą tabelkę.

PROJEKT INFORMACYJNY	PROJEKT RZECZNICZY
SKIEROWANY DO SZEROKIEJ GRUPY ODBIORCÓW (NP. DO MIESZKAŃCÓW/MIESZKANEK)	SKIEROWANY DO OKREŚLONEJ OSOBY/INSTYTUCJI DECYZYJNEJ
MA NA CELU PRZEKAZANIE INFORMACJI ORAZ EDUKACJĘ ODBIORCÓW PROJEKTU	MA NA CELU OSIĄGNIĘCIE KONKRETNEJ ZMIANY W SPOŁECZNOŚCI LOKALNEJ
JEST OPARTY NA PRZEKAZIE INFORMACYJNYM	JEST OPARTY NA POSTULACIE
PRZYKŁAD: PALENIE W PIECACH ŚMIECIAMI JEST BARDZO SZKODLIWE DLA ZDROWIA. WYBIERZ INNE PALIWO!	PRZYKŁAD: CHCEMY, ABY STRAŻ GMINNA PROWADZIŁA CZĘSTSZE KONTROLE POD KĄTEM PALIW UŻYWANYCH W DOMOWYCH PIECACH

W art. 74 Konstytucji Rzeczypospolitej Polskiej znajduje się zapis:

1. Władze publiczne prowadzą politykę zapewniającą bezpieczeństwo ekologiczne współczesnemu i przyszłym pokoleniom.
2. Ochrona środowiska jest obowiązkiem władz publicznych.
3. Każdy ma prawo do informacji o stanie i ochronie środowiska.
4. Władze publiczne wspierają działania obywateli na rzecz ochrony i poprawy stanu środowiska.

Oznacza to, że każdy obywatel i każda obywatelka ma prawo domagać się warunków do oddychania świeżym powietrzem. Rzecznictwo stanowi sposób przypominania przedstawicielom samorządu o tym prawie.



CELEM RZECZNICTWA

w obszarze poprawy stanu powietrza jest ograniczenie i zwalczanie niskiej emisji.

CELE PROJEKTÓW RZECZNICZYCH W WEŻ ODDECH

- ✓ Nauczymy się, jak przeprowadzić projekt rzeczniczy, aby móc w przyszłości podejmować podobne działania w swojej społeczności lokalnej.
- ✓ Podejmiemy próbę wprowadzenia zmian ograniczających niską emisję w naszej okolicy.
- ✓ Zapoznamy się ze sposobem działania naszego samorządu lokalnego.

Czasem jest pod górkę...

W trakcie realizacji projektu może okazać się, że zmiana, którą chcecie osiągnąć, nie jest możliwa, bo na przykład:

- ☞ obecnie miasto/gmina nie ma funduszy,
 - ☞ zmiana może odbyć się dopiero za jakiś czas, np. w przyszłym roku,
 - ☞ osoby decyzyjne nie uważają niskiej emisji za ważny problem.
- To nie oznacza jednak, że wasz projekt się nie uda!



Realizując projekt rzeczniczy, należy pamiętać o możliwościach i ograniczeniach naszego adresata, np. przedstawicieli samorządu lokalnego. W urzędzie każda decyzja wymaga dużo czasu i formalności.

Celem projektu rzeczniczego jest **podjęcie próby** wprowadzenia zmian ograniczających niską emisję w waszej okolicy. Efektem tej próby będzie między innymi:

- ✓ zwrócenie uwagi na problem niskiej emisji,
- ✓ nadanie mu znaczenia w oczach społeczeństwa,
- ✓ rozpoczęcie dyskusji na ważny temat,
- ✓ zainteresowanie mieszkańców i przedstawicieli samorządu kwestią jakości powietrza.

Jego efektem będzie zatem: „**zasianie ziarna**”. Nie wiemy, kiedy i jak to ziarno wykiełkuje. Jeśli w wyniku waszego projektu rozpocznie się dyskusja na temat niskiej emisji, odbędzie się spotkanie z samorządem czy powstaną plany i pomysły, to już będzie duży sukces. Do dzieła!



Krok 1

Podsumowanie naszej dotychczasowej pracy, czyli co już wiemy

Do poniższego schematu wpiszcie cel diagnozy i projektu informacyjnego oraz ważne fakty na temat stanu powietrza w waszej miejscowości, ciekawe cytaty, opowieści, które poznaliście we wcześniejszych etapach realizacji Weź oddech. Nie wpisujcie na razie celu projektu rzeczniczego.

Na końcu każdej karty pracy do diagnozy znajdowało się miejsce na wnioski i notatki. Sprawdźcie, jakie informacje tam zapisaliście – teraz mogą okazać się przydatne!



Ważne informacje na temat stanu powietrza w naszej miejscowości, ciekawe cytaty, opowieści, fakty. Mogą to być rzeczy, które przeczytaliście w gazecie, książce, na stronie internetowej, usłyszeliście od mieszkańców:



Krok 2

Nasz postulat, czyli czego chcemy

Poniższa lista przedstawia działania, które przyczyniają się do ograniczenia niskiej emisji. Na podstawie wniosków z diagnozy i projektu informacyjnego wykonajcie następujące kroki:

1. Zdecydujcie, czy większym zagrożeniem w waszej okolicy jest emisja komunalna, czy emisja komunikacyjna.
2. Z listy zatytułowanej „Działania” wybierzcie jedną rzecz, która będzie postulatem waszego projektu rzeczniczego. Zdecydujcie się na takie działanie, które jest najbardziej zgodne z potrzebami mieszkańców, najbardziej możliwe do zrealizowania w krótkim czasie i najbardziej was interesuje. Zaznaczcie je.

Emisja komunikacyjna

Wybrane przyczyny:

- ✓ zbyt częste używanie samochodów osobowych, szczególnie bez zabierania dodatkowych pasażerów
- ✓ niekorzystanie z komunikacji publicznej
- ✓ brak infrastruktury, która umożliwia zrezygnowanie z samochodu (np. rowerów do wynajęcia, komunikacji publicznej, ścieżek rowerowych).

Działania:

- o ograniczenie ruchu samochodowego na danej ulicy w wyznaczonych dniach/godzinach
- o zorganizowanie spotkania z rodzicami o tym, jak zmniejszyć liczbę samochodów dowożących dzieci do szkoły
- o wytyczenie nowych ścieżek rowerowych
- o spotkanie w urzędzie z rowerzystami, mające na celu wysłuchanie ich potrzeb i spojrzenie na obecne rozwiązania komunikacyjne z ich perspektywy
- o zwiększenie częstotliwości kursów komunikacji publicznej i autobusów szkolnych
- o warsztaty dla mieszkańców z ekojazdy
- o zainstalowanie liczników pokazujących, ile będzie trwało czerwone światło (aby ocenić, czy warto wyłączyć silnik)
- o postawienie znaku przed przejazdem kolejowym „Czekasz na pociąg – wyłącz silnik!”
- o wprowadzenie darmowej komunikacji publicznej w momencie przekroczenia norm jakości powietrza lub dla osób płacących podatki w danej miejscowości
- o sadzenie drzew i krzewów
- o sadzenie (np. w szkole) roślin oczyszczających powietrze
- o sadzenie pnączy na ogrodzeniu boiska, które sąsiaduje z ulicą
- o czyszczenie ulic „na mokro”
- o zakup autobusów elektrycznych
- o warsztaty z jazdy rowerem po mieście
- o zmiany w systemie parkowania – więcej miejsca na chodnikach dla pieszych

- wprowadzenie stref tempo30 (ograniczenie prędkości do 30 km/h)
- zakup i postawienie nowych stojaków na rowery
- zorganizowanie przez urząd dnia bez samochodu lub dnia z rowerem
- zorganizowanie dla szkół i przedszkoli zajęć na temat szkodliwości niskiej emisji.

Emisja komunalna

Wybrane przyczyny:

- korzystanie ze starych, nieefektywnych pieców grzewczych
- ogrzewanie domów węglem niskiej jakości
- mała popularność odnawialnych źródeł energii (OZE)
- palenie śmieci w domowych piecach.

Działania:

- wprowadzenie lub zwiększenie częstotliwości kontroli palenia śmieciami oraz egzekwowanie kar
- spotkanie w urzędzie z ekspertem na temat OZE
- zamontowanie OZE w szkole/urzędzie
- postawienie tablicy pokazującej obecny stan powietrza
- zakup sprzętu mierzącego zapylenie
- informowanie na stronie internetowej urzędu o przekroczonych normach jakości powietrza
- przeprowadzenie w mieście audytu jakości powietrza (np. przez ośrodek badawczy, uniwersytecki)
- wystąpienie eksperta na radzie gminy na temat kosztów zdrowotnych niskiej emisji
- wygospodarowanie z budżetu gminy funduszy na dopłaty do wymiany pieców lub wnioskowanie przez gminę do odpowiednich instytucji o takie dotacje
- opracowanie przez gminę Programu Ograniczania Niskiej Emisji (PONE)
- powołanie w urzędzie komisji/zespołu/osoby do spraw przeciwdziałania niskiej emisji
- opracowanie raportu na temat stanu powietrza w miejscowości
- termomodernizacja budynków administracji publicznej
- przygotowanie i wydrukowanie przez urząd ulotek dotyczących zmiany sposobu ogrzewania domów
- spotkanie dla mieszkańców, np. z lekarzem, który pokaże, jaki wpływ ma niska emisja na zdrowie.

Zapisać wybrane działanie w formie postulatu:

Chcemy, aby

Przykład: Chcemy, aby w okolicy parku im. Słonimskiego zostały dosadzone 4 drzewa.



Krok 3

Adresaci rzecznictwa, czyli do kogo zwrócimy się z naszą prośbą
W tym kroku powinniście określić, jaka instytucja ma moc podjęcia decyzji w sprawie, której dotyczy wasz postulat. Będzie to między innymi:

- samorząd lokalny (np. burmistrz, wójt, prezydent, rada miasta)
- dyrekcja szkoły
- spółdzielnia mieszkaniowa.

Aby dobrze wyznaczyć adresata działań, może być potrzebne sprawdzenie kompetencji poszczególnych instytucji i urzędników. Kto w urzędzie miasta odpowiada za ochronę środowiska? Kto jest właścicielem danego terenu? Takie informacje często znajdują się na stronie internetowej urzędu, w Biuletynie Informacji Publicznej (BIP) lub można je uzyskać telefonicznie.

Z kolei informacje o zadaniach gminy i zakresie obowiązków urzędników znajdziecie w publikacji Samorząd terytorialny w pigułce.

Źródło: www.maszglas.pl > Wsparcie > Nasze opracowania

Określcie, kto może podjąć decyzję w sprawie waszego projektu.

Adresat naszego projektu:

Przykład: Kierownik Wydziału ds. Zieleni Miejskiej Urzędu Miasta w Szydłowcu (który jest właścicielem terenu w okolicy parku).



Krok 4

Nasz cel, czyli co chcemy osiągnąć w projekcie rzecznictwym.

Na podstawie wniosków i celów waszej diagnozy i projektu informacyjnego sformułujcie cel projektu rzecznictwego, który będzie zawierał w sobie postulat i adresata.

Pamiętajcie!

Wasz cel powinniście zrealizować do 6 lutego 2017 r. Dlatego celem waszego projektu powinna być nie tyle sama zmiana, co próba doprowadzania do niej. Rzecznictwo wymaga czasu, ponieważ realizacja postulatów jest uzależniona od wielu czynników, na które niekiedy nie mamy bezpośredniego wpływu (kwestie organizacyjne w urzędach, zaplanowany budżet itp.). Nie zniechęcajcie się tym jednak, tylko spróbujcie określić swój cel w taki sposób, aby był jak najbardziej możliwy do zrealizowania w określonym czasie.

Przykładowe cele:

Zaapelujemy do **Wydziału ds. Zieleni Miejskiej** w sprawie zasadzenia 4 drzew w okolicy parku Słonimskiego. Zwrócimy się do **Wydziału Edukacji w Urzędzie Gminy** z prośbą o zorganizowanie warsztatów z zakresu bezpiecznej jazdy rowerem we wszystkich gimnazjach na terenie gminy.

Dobry cel powinien być:

S

CZYLI SPRECYZOWANY

Im dokładniej określony cel, tym lepiej.

M

MIERZALNY

Tak: Zaapelujemy do Wydziału Ochrony Środowiska o posadzenie 4 drzew.

Nie: Zaapelujemy do Wydziału Ochrony Środowiska o posadzenie wielu drzew.

Czy dwa, cztery, siedemnaście drzew to „wiele”? Powinniście móc na końcu projektu bez problemu określić, czy cel został zrealizowany czy nie.

A

ATRAKCYJNY

Taki, który przynosi korzyści dla mieszkańców. Oraz taki, który wy chcecie zrealizować :)

R

REALISTYCZNY

Taki, który macie szansę zrealizować w krótkim czasie, nie wiąże się on z wielkimi wydatkami, macie siłę i możliwości, aby go przeprowadzić.

T

TERMINOWY

Taki, który jest określony w czasie. Wasz projekt rzeczniczy musi skończyć się do 6 lutego 2017 r.

Cel waszego projektu wpiszcie do schematu na stronie 3.



**WIECIE JUŻ, CO CHCECIE OSIĄGNĄĆ, JAKIE I DO KOGO ZGŁOSICIE POSTULATY.
WYPEŁNIJCIE DRUGĄ KARTĘ PRACY, ABY ZAPLANOWAĆ DZIAŁANIA W WASZYM PROJEKCIE.**



Autor: Jędrzej Witkowski
Koordynatorka: Urszula Bijoś
Grafika: Alexandra Sulżyńska
Korekta: Katarzyna Sołtan-Młodożeniec

Niniejszy materiał został opublikowany dzięki dofinansowaniu Narodowego Funduszu Ochrony Środowiska i Gospodarki Wodnej. Za jego treść odpowiada wyłącznie Fundacja Centrum Edukacji Obywatelskiej.

Licencja CC-BY SA

Wydrukowano na papierze ekologicznym.

Żeńskie końcówki fleksyjne zostały pominięte z powodu ograniczonej objętości materiału. Materiał jest skierowany w równym stopniu do obu płci.

ISBN 978-83-65457-24-0



CEO
CENTRUM EDUKACJI
OBYWATELSKIEJ



WEŻ ODDECH

-CEO-
CENTRUM EDUKACJI
OBYWATELSKIEJ